

JARDUERA TXOSTENA EUSKAL ELKARGOKO GIZARTE EKINTZAKO ZENTROA 2023



AURKIBIDEA

EDITORIALA

A – IPAR EUSKAL HERRIKO GEHZ-EN EGINKIZUNAK

B – 2023. URTEA

1. Zerbitzuen kudeaketa
2. Gizarte-garapena
3. Batzordeak eta lantaldeak
4. FSSSCT delakoa
5. Erakundeko bizia

D – ANTOLAKETA ETA BALIABIDEAK

1. Giza baliabideak
2. Formakuntza
3. Aurrekontua
4. Ekipamenduak

3. orrialdea

4. orrialdea

6. orrialdea

6. orrialdea

15. orrialdea

22. orrialdea

23. orrialdea

24. orrialdea

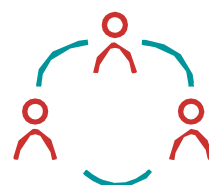
25. orrialdea

25. orrialdea

27. orrialdea

29. orrialdea

29. orrialdea





Editoriala

Hona zein diren Ipar Euskal Herriko GHEZen 2023ko ekintzarik aipagarrienak: ahalak bermatzea eta zerbitzu berriak eskaintzea.

Lehenik, aipatu behar da Pirinio Atlantikoetako Departamendu Kontseiluak Ipar Euskal Herriko GEHZ hautatu duela Kalitatezko Diru-Zuzkidura baterako proiektu-deialdiaren barnean. Horregatik, GEHZek Departamenduarekin Helburu eta Baliabideen Urte Anitzeko Kontratua hitzartu du, 5 urterako, eta, horren ondorioz, etxez etxeko laguntza-zerbitzurako diru-zuzkidura gehigarria eskuratu du, ordainez badituelarik bete beharreko helburuak eta erdietsi beharreko emaitzak. Gainera, GEHZek etxez etxeko laguntza-zerbitzuaren kudeaketarako autonomia handiagoa izanen du, bere aurrekontua molde autonomoan eta kontraesanik gabe definituko baitu, parametro jakin batzuen arabera (Departamenduaren prezioak eta Kalitatezko Diru-Zuzkidura).

Aipatu behar dira ere langileen bizian eragin handia izan duten bi neurri, neurri horiek hobetu baitituzte langileen soldata-baldintzak. Lehenik, Indize-Tratamenduko Osagarria aplikatu da 2023ko urtarrilaren 1ean, Departamenduaren diru mailako laguntzari esker, langile guzien probetxutan. Bigarrenik, sindikatuekin izan gizarte-elkarrizketaren ondoriozko akordioen arabera, langileen ordainsarirako araubidea hobetu da. Bikoiztu dira, adibidez, etxez etxeko laguntzetarako gutieneko zenbatekoak. Neurri hori Euskal Elkargoak finantzatu du oso-osorik. Aitzineko urteetan egindako aitzinamenduen ondotik datozen neurri horiek arras lagungarriak dira gure lanbideak erakargarriagoak izan daitezen eta adineko jendeai laguntzeko gure gomendio utzitako laguntza-planak obratzeko ahala ematen duten giza baliabideak izan ditzagun.

Jarduera berrien artean, GEHZek etxez etxeko apairu banaketako zerbitzua sortu du Bidaxunealdean, Bidaxunealdeko sukalde zentralan bermatuz eta Postan ere banaketarako. Larrialdietako bi ostataleku berri ireki dira Donibane Garazin, bizitegien jabea den Euskal Hirigune Elkargoarekin eta alokairuak kudeatzen dituen SOLIHA erakundearekin sinatu partaidetza hitzarmenei esker. GEHZek, gizarte-laguntzaren arduradunak, lehen pertsonak errezibitu ditu hor udan, eta, hala, lurraldeko eskasia horri erantzun dio, bereziki indarkeriaren biktima diren emazteak laguntzeko.

Bestalde, gizarte-garapenaren dinamikaren bidez, GEHZek proiektuak eta elkarteak sostengatzen segitzen du. Batzuetan, beste norabide batzuetan esperimintatzen du; konparazione, pusken uzteko zerbitzu berri bat sortu du Baionako hirigunean prekario diren jendeentzat, eta Hazparnen elkarte bat sostengatu du elikadura-prekarietatearen alorrean, hazkurri-laguntzaz baliatzen diren onuradunak laguntza-baliabidearen eragile izan daitezen. Bide horretatik segitu nahi dugu 2024an ere, pista berriak esploratu eta berrikuntzak egitera menturatuz.

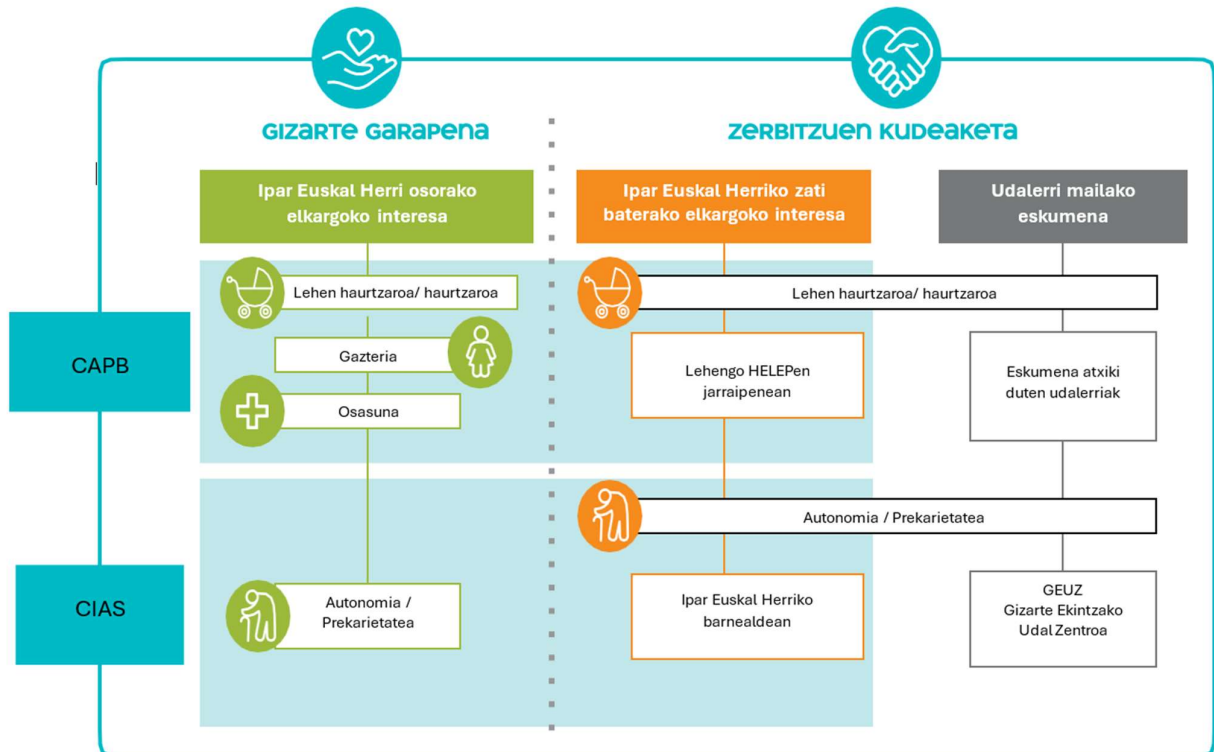
Azkenik, gure zerbitzuen egituraketa hobetu eta indartu da, Osasunaren, Segurtasunaren eta Lan Baldintzen Formakuntza Espezializatuari dedikatu talde bat sortu baita, lau langilez osatua. Sindikatuekin etengabe izaten ari garen gizarte-elkarrizketa elikatzen du horrek. Konfiantza-giro honetan, lanean segitu nahi dugu, gure lurraldeko biztanleen beharrei dagozkien erronka berriei erantzuteko.



Beñat Cachenaute
Ipar Euskal Herriko
GEHZeko
lehendakariordea



A. IPAR EUSKAL HERRIKO GEHZ-EN EGINKIZUNAK



Euskal Hirigune Elkargoak bere gain hartu zuelarik elkargoaren intereseko gizarte ekintzaren eskumena, 2018ko azaroan, aldi berean, Ipar Euskal Herriko Gizarte Ekintzako Herriarteko Zentroa (GEHZ) sortu zuen, eta haren gomendio utzi zituen autonomiaren eta prekarietatearen alorrak.

Hala, 2019ko urtarrilaren 1etik, GEHZek bi alor horietan bi helburu osagarri betetzeko engaiamendua hartu zuen: zerbitzuen kudeaketa Ipar Euskal Herri barnealdean bakarrik (GEUZik ez zen edo behar bezala egituratuak ez ziren lekuetan), eta gizarte-garapena Ipar Euskal Herri osoan.



Zerbitzuen kudeaketa

Lehen urratsean, lehenago izan ziren hiru GEHZen (Xiberoa, Baigorri-Garazi, Bidaxunealdea) jarduerak aitzina segitu behar zuten. Horretarako, hiru zerbitzu nagusi plantan ezarri dira:

- Etxez etxeko laguntza (zerbitzu emaildean eta mandatari moldean), lehenengo GEHZei dagokien hiru sektore geografikoetan;
- Etxez etxeko apairu banaketa 60 urtetik gorako pertsonei, ahalmen urriko jendei edo pertsona ahulei, lehenik Xiberoa eta Baigorri-Garaziko sektoreetan, eta, gero, Hazparnealdea eta Iholdi-Oztibarreko sektoreetan, eta, azkenik, Bidaxunealdean;
- Elkertasunezko janari saltegia Baigorri-Garaziko lurraldean eta hazkurri-banaketa antolaketa Bidaxunealdean.

Azkenik, GEHZek segitu du lehengo Bidaxunealdeko GEHZek lurralde horretako herriei ematen zien zerbitzua bermatzen, legezko bizileku eskaerak egiteko eta ostatalekurako gizarte-laguntzako dosierrak osatzeko (adibidez, zahar etxe batean sartzean).

GEHZ sortu denetik, zerbitzu horietan aldaketa nabarmenak izan dira:

- Etxez etxeko laguntza anitz emendatu da; Xiberoan areagotu egin da, ASAD elkartearen jarduerak xurgatu zirelako 2020an. Ondorioz, zerbitzu bateratu eta koherenteagoa eman zaie onuradunei;
- Etxez etxeko apairu banaketarako antolaketa berria, 2022an indarrean jarri zen merkatu berriarekin. Horren bidez, zerbitzua zuzenagoa da lurraldeen artean, eta, bereziki, zerbitzu eskasia den eremuetara zabaldu da, hala nola Iholdi-Oztibarreko sektorerara;
- Elkartasunezko janari saltegiaren onura beste lurralde batzuetara zabaltzeko aukera aztertzea, 2022an eta 2023an egindako azterketa bati esker, Euskal Elkargoaren zerbitzuekin izenpetu partaidetza hitzarmen baten barnean (Lurraldeko Elikadura Proiektuari loturik).

Gizarte-garapena

GEHZen helburua da maiz elkarteek akuilatzen dituzten eta eragile publikoak, herritarrak eta boluntarioak ere elkartuz desmartxa kolektiboa sustatzen duten proiektu batzuk sostengatzea. Bai autonomiaren bai prekaritatearen alorretan, GEHZek esku hartuko du elkarteen aldean, esperimentazioak sustatuko ditu bizitegi inklusiboaren alorrean, baina baita herritarren engaiamenduaren alorrean ere, beherago aurkezten diren adibideetan erakusten den bezala. Gizarte-garapenak, halaber, laguntzen du kontuan hartzen gizarte gaiak eta Euskal Elkargoaren eskumenen bidez tratatuak diren beste problematika batzuk (bizitegia, mugikortasuna, laborantza eta elikadura, trantsizio ekologikoa, hizkuntza politikak eta abar) elkarri lotuak direla. Horrela, gizarte-garapenak laguntzen du gizarte gaiak zeharka eta horizontalki ikusten, bertikalki ikustera mugatu gabe (adibidez, jende kategorien araberako laguntza pertsonalizatuak).

Hasieran Ipar Euskal Herriko GEHZ lehengo hiru GEHZen bateratze soilarekin lotu bazen ere, bost urteko jarduera handiak erakusten du Ipar Euskal Herriko GEHZ lurraldeko funtsezko erakunde bilakatu dela, zerbitzuen kudeaketak, gizarte-garapenak eta esperimentazioak elkar osatzen dutelako.



B - 2023. URTEA

1. Zerbitzuen kudeaketa

Etxez etxeko laguntza

2023. urtean, etxez etxeko laguntzarako mandatariaren jarduerak apaltzen segitu du, etxez etxeko laguntzarako zerbitzu-emailearen jardueraren probetxuko, azken hori orain egonkortua delarik. Egonkortze hori lotu behar da esponentzialki gehiago gora egiten ez duten Giza Baliabideekin; izan ere, etxez etxeko laguntza egiten duten langile berriek erretreta hartzen duten langileak ordezkatzen dituzte gehienbat.

➤ Etxez etxeko laguntzarako mandataria:

2023an, mandatari jarduera 18.519 orenekoa izan da 77 onuradunentzat, 2022an, 22.563 orenekoa izan zelarik 111 enplegatzaileentzat; horrek erran nahi du **kasik % 22 apaldu dela urte batez**.

MANDATARIAREN JARDUERA 2022AN	BAIGORRI-GARAZIKO ADARRA	BIDAXUNEALDEKO ADARRA	XIBEROKO ADARRA	OROTARA
ENPLEGATZAILEAK	15	12	84	111
EGIN ORENAK	4.817	1.207	16.539	22.563
MANDATARIAREN JARDUERA 2023AN	BAIGORRI-GARAZIKO ADARRA	BIDAXUNEALDEKO ADARRA	XIBEROKO ADARRA	OROTARA
ENPLEGATZAILEAK	6	10	61	77
EGIN ORENAK	2.621,5	1.004,5	14.893	18.519

➤ Etxez etxeko laguntzarako zerbitzu-emailea:

ZERBITZU-EMAILEAREN JARDUERA	Egin orenak 2022an	Egin orenak 2023an
Betearazteko aurrekontua	150.000	152.000
Kontu administratiboan egina	151.169	153.094

ZERBITZU-EMAILEAREN JARDUERA 2023AN ORENEKO	BAIGORRI-GARAZIKO ADARRA	BIDAXUNEALDEKO ADARRA	XIBEROKO ADARRA	GEHZ OROTARA
Autonomiarako Laguntza Pertsonalizatua (ALP)	40.470	15.476	61.283	% 77
Ahalmen Urritasunerako Ordainsaria (AUO)	10.441	4.048	2.982	% 11,5
Gizarte-laguntza	190,5	160	30	% 2,5
ADARRAREN JARDUERA	% 91,5	% 82	% 88	% 88

Baigorri-Garaziko adarraren 2023ko jarduera

ALP	GIR 1	GIR 2	GIR 3	GIR 4	ALP	GIR 1	GIR 2	GIR 3	GIR 4
Orenak	1.912	14.406	10.648	13.504	Onuradunak	5	68	78	138
Jarduera	% 3,5	% 28	% 19	% 24	Jarduera	% 1,5	% 21	% 24,5	% 48

AUO	ORENAK	ONURADUNAK
	10.441	27
Jarduera	% 19	% 8,5

Baigorri-Garaziko adarraren jardueraren bilakaera oreneko	ALP	AUO	GIZARTE-LAGUNTZA
2019	35.451,25	7.666,35	388,25
2020	35.543,25	7.891,25	337,75
2021	36.919,25	9.032,78	228,75
2022	36.651,67	9.895,77	179,5
2023	40.469,61	10.440,85	190,5
Bilakaera 2019tik 2023ra	+ % 15	+ % 36	- % 51

- Baigorri-Garaziko adarrak GEHZeko jarduera handiena du GIR 2 adineko jendeen laguntzari dagokionez, dela orenen kopuruan, dela onuradunetan. Gauza bera gertatzen da GIR 3-ko onuradunen kopuruarekin.
- Behaketa hori azaltzen ahal da EEAZrik (Etxez Etxeko Erizain Arta-Zerbitzurik) ez dagoelako lurraldean, eta egituratu gabeko Etxeko Ospitalizaziorik ez dagoelako. Horrek, hain zuzen, autonomia maila nahiko apaleko onuradunentzako etxez etxeko laguntza-zerbitzua akuilatuko luke; beste adarretan, aldiz, etxez etxeko laguntza-zerbitzua autonomia maila handiagoa duten onuradunen aldean (GIR 4) ibiliko litzateke. Baina, hipotesia hori egiaztatzeko, behaketa xeheago eta luzeagoa egin behar litzateke hiru adarretan.
- Baigorri-Garaziko adarrak GEHZeko jarduera handiena du AUO jendearen laguntzari dagokionez, orenen kopuruan.

Bidaxunealdeko adarraren 2023ko jarduera

ALP	GIR 1	GIR 2	GIR 3	GIR 4	ALP	GIR 1	GIR 2	GIR 3	GIR 4
Orenak	921	3.862	4.046	6.597	Onuradunak	2	21	30	53
Jarduera	% 3,5	% 16	% 17	% 27	Jarduera	% 1,5	% 16,5	% 23,5	% 41,5

AUO	ORENAK	ONURADUNAK
	4.047	20
Jarduera	% 17	% 15,5

Bidaxunealdeko adarraren jardueraren bilakaera oreneko	ALP	AUO	GIZARTE-LAGUNTZA
2019	17.921,25	1.808	504,25
2020	16.522,25	2.543,75	290,25
2021	17.490,53	2.917,50	266
2022	14.974,77	2.894,63	247,75
2023	15.476,15	4.047,65	160
Bilakaera 2019tik 2023ra	- % 14	+ % 24	- % 68

- Bidaxunealdeko adarrak (Baigorri-Garazikoak bezala) GEHZeko jarduera handiena du GIR 1 adineko jendeen laguntzari dagokionez (onuradunen kopuruaren ehunekoak jardueraren aldean).
- Bidaxunealdeko adarrak GEHZeko jarduera handiena du AUO jendearen laguntzari dagokionez (onuradunen kopuruaren ehunekoak jardueraren aldean).

- Bidaxunealdean 2019tik goiti ALP orenen kopurua apaldu da, gizarte-langileen lan-denbora berrantolatzeko zailtasunak izan direlako (hiru asteburutik behin eta igande eta besta egunetan aldizkatuz lan egitearen printzipioari uko egin diotelako langile batzuek lan-kontratua berritzerakoan).
- 2022tik, gizarte-langileen lan baldintzak hobetzera bideratutako gizarte-elkarrizketari esker, soldatapeko langile berriek (etxez etxeko laguntzaileak, gizarte-biziko laguntzaileak) adarra integratu dute, eta, ondorioz, data horretatik goiti, ALP eta AUO jarduerak erregularoki emendatu dira.

Xiberoko adarraren 2023ko jarduera

ALP	GIR 1	GIR 2	GIR 3	GIR 4	ALP	GIR 1	GIR 2	GIR 3	GIR 4
Orenak	1.743	12.448	15.680	31.411	Onuradunak	3	45	84	239
Jarduera	% 2,5	% 17	% 21,5	% 43	Jarduera	% 0,5	% 11,5	% 22	% 62

AUO	ORENAK	ONURADUNAK
	2.983	13
Jarduera	% 4	% 3,5

Xiberoko adarraren jardueraren bilakaera oreneko	ALP	AUO	GIZARTE-LAGUNTZA
2019	41.988,25	2.263,50	495,75
2020	59.956,75*	2.993	524,25
2021	62.529	4.054	327,25
2022	62.490,25	3.665,25	213,25
2023	61.282,75	2.982,25	30
Bilakaera 2019tik 2023ra	+ % 45	+ % 31	- % 94

*Mauleko ASAD elkartearen zerbitzu-emaielaren jarduera integratua izan da.

- Xiberoko adarrak GEHZeko jarduera handiena du GIR 3 eta GIR 4 adineko jendeen laguntzari dagokionez, orenen kopuruan. Gauza bera gertatzen da GIR 4-ko onuradunen kopuruarekin.
- 2022tik 2023ra jarduera apaldu da, Xiberoko biztanleriaren zahartze-prozesu nabarmenagoagatik eta onuradunen arraberritzea moteldu delako. Lerro aktiboen faltan, jende gehienak identifikatuak dira. Era berean, 2022an gizarte-laguntza eskuratzen zuten jende gehienek ALP eskuratu dute 2023an.

Oro har, Autonomiarako Laguntza Pertsonalizatuaren (ALP), Ahalmen Urritasunerako Ordainsariaren (AUO) eta gizarte-laguntzaren onuradunen proportzioa jarduera osoaren % 88tik gorakoa da orain, baina lurraldeen arteko desberdintasunak daude. Hala, Xiberokoan, tasa hori % 88 ingurukoa da, Baigorri-Garazin % 91,5ekoa eta Bidaxunealdean % 82koa.

RESAAD 64 sarean GEHZeko ordezkaria da Anita Sallaberry presidentekidea. Elkarte hori 2022an sortu zen, eta Pirinio Atlantikoetako etxez etxeko laguntza-zerbitzuak –estatutu guzietakoak– biltzen ditu, guzien praktika eta arazoei buruz hitz egin eta tresna partekatutako elkarrekin eraikitzeko (laguntzarako eta autonomiarako banakako proiektua, laguntza eta autonomia, molde mailakatuan esku hartzea eta abar).

Etkez etxeko apairu banaketa

2022an plantan ezarri zen merkatu berrirako zerbitzu-emaile bakarra hautatu da (Suhari enpresa). Suharik sektore guzietan esku hartzen du, eta Mauleko edo Senpereko sukaldeetan prestatzen ditu apairuak. Haren baldintza-agiriak biltzen ditu Egalim legeak manatzen dituen betebeharrak (produktuen trazabilitatea, tokiko elikagaiak, kalitatea bermatzen duten label ofizialak eta abar). Zerbitzua eskaintzen da astean 7 egunez kontsumitu ahal izateko –hots, egun guzietan, igandeak eta besta egunak barne–. Ordu arte, ez zen toki guzietan hala. Onuradunak prezio bera ordaintzen du toki guzietan (apairuko 9 euro), jakinez bere baliabideen arabera dirulaguntza bat eskuratzen ahal duela. Merkatuak bermatzen du eskaera guzietan baldintzarik gabe erantzuteko betebeharra, bizitegi isolatuetan bizi direnak barne. Eskaerak banatu eta kudeatzeko manera baizik ez da kanbiatezen sektore geografikoen arabera.

- **Xiberoa:** Ipar Euskal Herriko GEHZek astean lau aldiz banatzen ditu apairuak, onuradunak egun guzietan jan dezan. Banaketako langileak etxeetan sartzen dira apairuak banatu eta gizarte-zaintzako lana segurtatzeko. Hiru turnada antolatzen dira Zuberoa osoa kurrizteko (Basabürüko turnada, Pettarra eta Sohütako turnada eta Pettarra eta Mauleko turnada).



Argazki kredituak: Jean-Daniel CHOPIN, Sud-Ouest kazetarentzat

- **Garazi-Oztibarre eta Baigorri-Iholdiko sektoreetan:** Suharik kudeatzen ditu eskaerak, eta Postak astean lau aldiz egiten du banaketa, onuradunak egun guzietan jan dezan. Postako langileak etxeetan sartzen dira apairuak banatu eta gizarte-zaintzako lana segurtatzeko, GEHZekin harremanetan. Aipatzekoa da hastapenean jarduera apala zela –batez ere zerbitzu-emaile pribatuen presentziagatik–, baina, gero, azkarki emendatu dela Garazi-Oztibarreko sektorean, 2023an banatu apairuen kopurua bikoizteraino.
- **Hazparnealdean:** Hazparneko GEUZek kudeatzen ditu eskaerak, eta Postak astean lau aldiz egiten du banaketa, onuradunak egun guzietan jan dezan. Onuradun anitz badirenez, Postak bi turnada antolatzen ditu, eta turnada bakoitzak ditu bere postari edo banatzaileak.
- **Bidaxunealdean:** Bidaxunealdeko sukalde zentrolean oinarriturik plantan ezarri da zerbitzua, ekipamenduaren jabe den Euskal Elkargoaren eta apairuak prestatzeko bere zerbitzu-emailearen (API enpresa) arteko kontratu-harremanaren barnean. API enpresa arduratzen da eskaerak kudeatzeaz, eta Postak egiten du banaketa. Zerbitzu hori 2023ko ekainean abian jarri da, eta arrakasta ukan du, urtearen hondarrean 45 onuradunek baliatzen baitute.

2023an, 70.899 apairu banatu zaizkie 422 onuradunei.

2022an, aldiz, 61.346 apairu banatu zitzaizkien 380 onuradunei.

Sektorea	Xiberoa	Hazparnealdea	Garazi-Oztibarre eta Baigorri-Iholdi	Bidaxunealdea
Onuradunen kopurua 2023an	166	126	85	45
Banatu apairuen kopurua 2023an	29.617	24.798	12.449	4.035

Elkartasunezko janari saltegia



GEHZek Baigorri-Garazi lurraldeko erabiltzaileei ahala ematen die elkartasunezko janari saltegi batez baliatzeko. Elkartasunezko janari saltegi hau astearte arratsaldetan irekia da, 13:30etik 18:30era. Han, erabiltzaileek erosketak prezio apalagoan egin ditzakete. Erosketetan egin ekonomia hori balia dezakete pagatu beharreko faktura edo zor bat ordaintzeko edo banku-berreskuratze bat egiteko. Gizarte-langile batek gidaturik, GEHZeko Gizarte- eta Familia-Ekonomiako Aholkulari (GFEA) batek eman hiru

hilabeteko laguntza eskuratzen du erabiltzaileak. Laguntza behin arraberri daiteke. Aldi berean, laguntzaileen talde bat arduratzen da, batez ere, saltegia kudeatzeaz eta supermerkatuetako salgaiak berreskuratzeaz.

Carrefour, Lidl, Intermarché eta Hazkurri Bankuaren produktu guztiak salerosketako prezio errealean % 10ean saltzen dira; GEHZek erositakoak (produktuen osagarriak, janari izoztuak, higieproduktuak, garbitzeko produktuak), aldiz, salerosketako prezio errealean % 30ean saltzen dira. Onuradunak hautatu produktuen pisuaren arabera aplikatzen dira prezioak. Gainera, gai anitzei buruzko banakako eta taldeko tailerrak animatzen dituzte laguntzaileek, saltegian izena eman duten jendeek edo GFEAk.



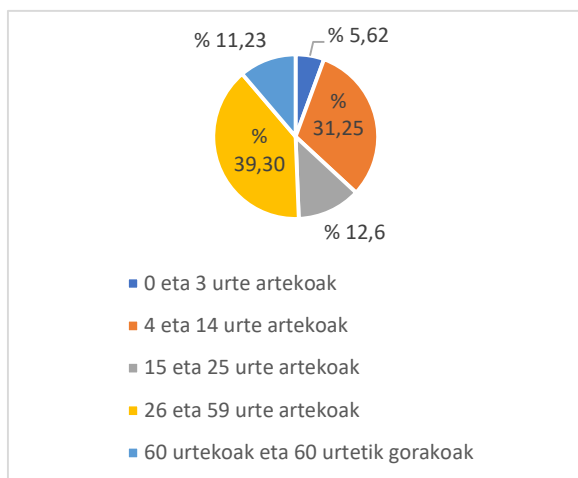
Gako-zenbakiak:

	2019	2020	2021	2022	2023
Onuradunen kopurua	143	111	125	110	160
Laguntzaileen kopurua	16	16	14	16	21
Saldu edo banatu salgaien kopuruak	10.870	10.540	12.460	15.520	12.958

Hunkitu jendeen tipologia eta bilakaera:

Estatistikak oinarritzen dira 2023an aurkeztu diren 60 dossierretan (48 dossier 2022an); hots, 160 pertsona lagundurik (110 pertsona 2022an).

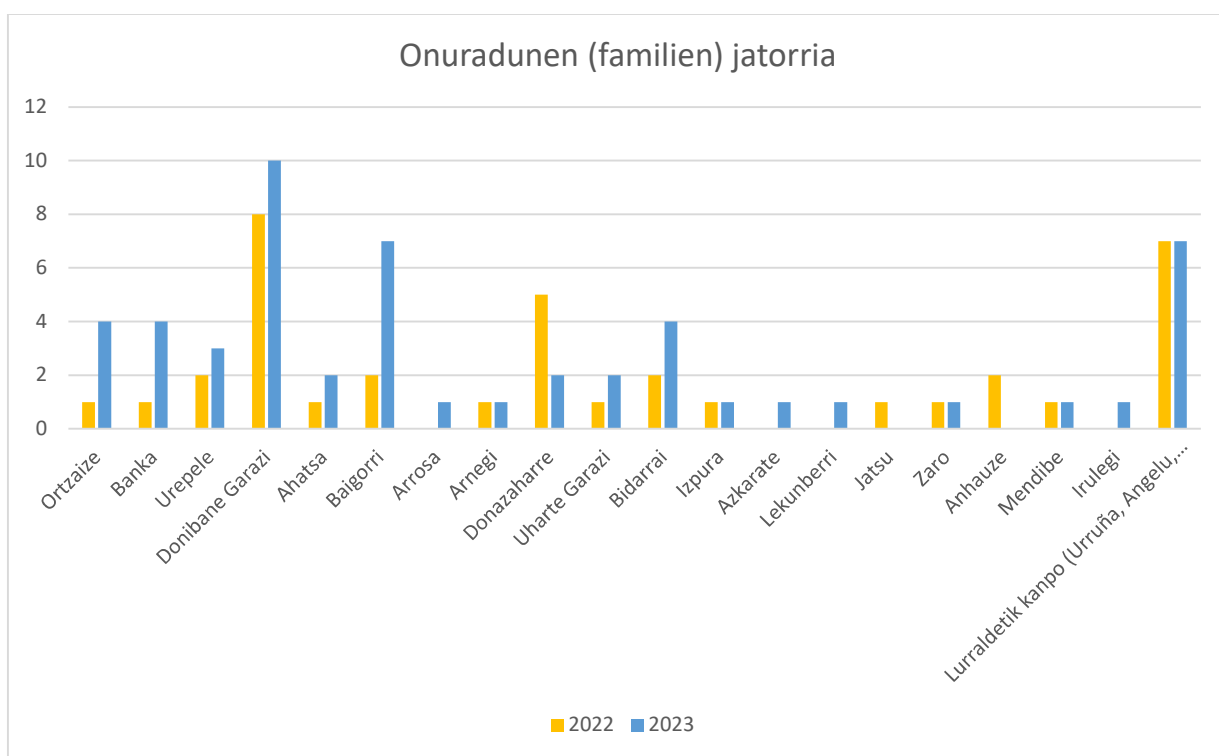
Lagundu pertsonen adinaren arabera banaketa:



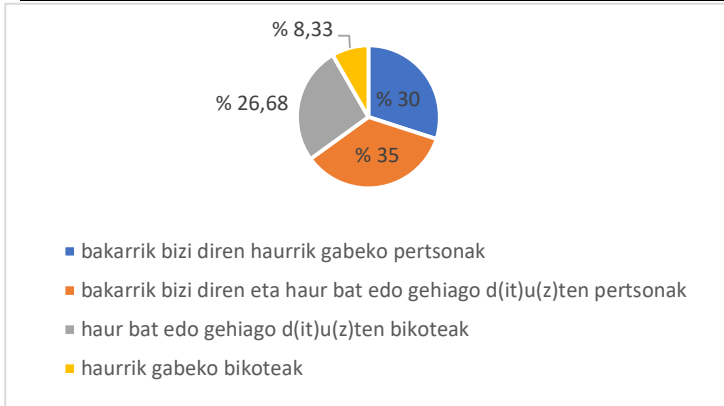
Adinen banaketa:

- 0 eta 3 urte artekoak: % 5,62
- 4 eta 14 urte artekoak: % 31,25
- 15 eta 25 urte artekoak: % 12,6
- 26 eta 59 urte artekoak: % 39,30
- 60 urtekoak eta 60 urtetik gorakoak: % 11,23

Onuradunen edo familien jatorria:



Familien osaketa, 2023an izena eman duten 60 onuradun berrientzat:



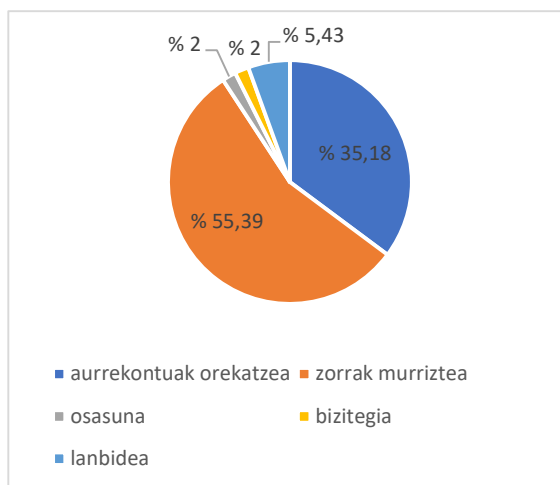
- 18 dossier, hots, egoeren % 30 bakarrrik bizi diren haurrik gabeko pertsonak (% 44 2022an),
- 21 dossier, hots, egoeren % 35 bakarrrik bizi diren eta haur bat edo gehiago d(it)u(z)ten pertsonak (40 % 2022an),
- 16 dossier, hots, egoeren % 26,68 haur bat edo gehiago d(it)u(z)ten bikoteak (% 8 2022)
- 5 dossier, hots, % 8,33 haurrik gabeko bikoteak (% 8 2022an)

Proiektuen izaera

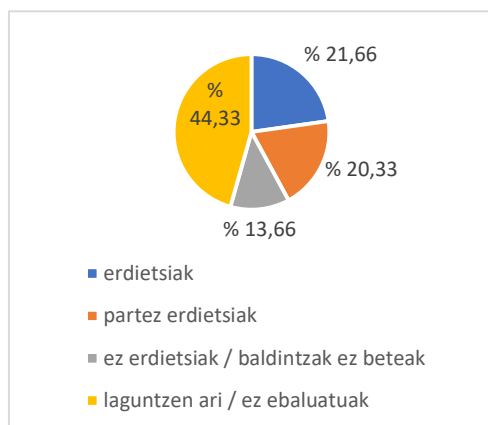
2023an, 2022an ez bezala, ohartzen gara zorraren murrizketa nagusi dela aurrekontuen orekatzearen aldean.

Izan ere, zorraren murrizketa da urtean zehar lagundu diren proiektuen artean nagusi –% 55,39 hain zuzen–; 2022aren aldean, % 28,12z emendatu da.

Aurrekontuen orekatzeak (1. zk.: eskubideak eskuratzeko igurikaldia; 2. zk.: elektrizitate-faktura arruntak; 3. zk.: autoen konponketak) proiektuen % 35,18 dira.



Helburuak erdiestea



2023ko abenduaren 31n ebaluatutako dossierren artean, % 21,66k helburuak erdietsi dituzte. Aldiz, % 20,33k partez erdietsi dituzte, eta % 13,66k ez dituzte batere erdietsi onuradunek ez dituztelako baliabidearen baldintzak bete (finkatu hitzorduetara ez agertzea, frogagiriak aurkeztu nahi ez izatea, baliabidea segitzeari uko egitea).

Gainerateko % 44,33a ebaluatu gabeko eta laguntzen ari garen onuradunen parteari dagokio, zeinak 2024an berriz izena eman baitu.

Gazte bati saskiak urrik banatzea

Osasun-krisiari erantzuteko Akitania Berriko baliabidea bururatu ondoan, Ipar Euskal Herriko GEHZek segitu du 30 urtetik beherako gazte bati janari-saskiak urrik banatzen. 50 saski inguru banatu zaizkio.

Gazte horrek lan kontratu mugatua zuen eta laguntza behar zuen hilabete hondar zailei buru egiteko (alokairua edota laneko joan-etorrietarako erregaia pagatzeko). Enplegu egonkorra lortzeko bidean da orain.

Salbuespen gisa eman larrialdi-paketeak, gizarte-erreferente batek galdeginik

(iraungitze-data laburreko saldu gabeko salgaiak / kontserbak / esnea)

2023an, elkartasunezko janari saltegiak hiru larrialdi-pakete eman ditu:

- bi larrialdi-pakete etxerik gabeko pertsona bati,
- larrialdi-pakete bat laneratze-enpresa bateko langile bati, lan-istripuagatik langabezia dagoena.

Baigorri-Garaziko bestelako laguntza-baliabideak

2023tik goiti eta Garazi-Baigorri lurralde eremuko hautetsiekin egin bilkura baten ondorioz, GEHZek eskaintzen du legezko bizileku eskaerak eta ostatalekurako gizarte-laguntzako dosierrak kudeatzeko aukera.

- **Legezko bizilekua**

GEHZek legezko bizileku eskaerak ikertzen ditu, eta horrek aukera ematen die etxerik edo helbiderik gabeko pertsonari eskubideak mantendu edo eskuratzeko. Gutunak GEHZen adarrera heltzen dira, eta hala pertsonak hor har ditzakete.

2023an, lurralde horretan, GEHZek bi legezko bizileku eskaerari erantzun die.

- **Ostatalekurako gizarte-laguntza**

GEHZ arduratzen da ostatalekurako gizarte-laguntzako dosierrak ikertzeaz, zahar etxe batean edo medikuntza- eta gizarte-etxe eta zerbitzuetan sartu edo eskubideak arraberritzeko. 2023an, ostatalekurako gizarte-laguntzako **bi eskaera** egin dira zahar etxean sartzeko.

Hazkurri-banaketa

Bidaxunealdean, hazkurri-banaketa antolatzen da bi ostegunetarik behin, zailtasunak dituzten biztanleentzat, gizarte-langile batek (EGDZekoak, familien laguntza kutxakoak, elkarte batekoak) horretara bideratu ondoan. Hiru hilabetez balia daiteke, eta behin arraberri daiteke.

- **Gako-zenbakiak**

- 2022an, GEHZek 54 familia errezibitu zituen, hau da, 104 pertsona.
- 2023an, GEHZek 45 familia errezibitu ditu, hau da, 104 pertsona.

Hazkurri-banaketa onuradunak honela banatuak dira:

HERRIA	BARDOZE	BIDAXUNE	AKAMARRE	ERANGO	BURGUE	GIXUNE	SAMATZE
FAMILIEN KOPURUA	11	17	1	2	3	2	9
PERTSONEN KOPURUA	23	45	4	4	5	2	21
%	24	38	2	4,5	7	4,5	20

Errezibitu pertsonen artean, emazteak % 58,75 dira eta gizonak % 41,35.

Hona hemen adinaren arabera banaketa:

- 0 eta 3 urte artekoak: % 2,88
- 4 eta 14 urte artekoak: % 14,42
- 15 eta 25 urte artekoak: % 14,42
- 26 eta 64 urte artekoak: % 54,87

- 65 urtekoak eta 65 urtetik gorakoak: % 13,46

Familien tipologia: % 49 bakarrik bizi diren pertsonak eta % 51 familiak (haietan % 31 buraso bakarrekoak).

Laguntzaileen taldea 20 pertsonaz osatua da 2023an, eta gehienak erretretadunak dira.

Bidaxunealdeko bestelako laguntza baliabideak

- **Legezko bizilekua**

2023an, GEHZek 13 legezko bizileku eskaerari erantzun die (9ri 2022an). 13 heldu eta 13 adingabe hunkitu dituzte eskaerek. 98 etorraldi izan dira adarrean gutunak hartzeko, eta orotara 141 gutun errezibitu dira.

- **Ostatalekurako gizarte-laguntza**

2023an 13 **dosier** aurkeztu dira, ostatalekurako gizarte-laguntzako 7 eskaera eta 6 hazkurri-betebehar (12 dosier 2022an).

- **Dirulaguntzak**

GEHZek diru kopuru bat badu sektoreko gizarte-langileek bideratu dirulaguntzen eskaeretarako. Laguntza horiek legezko dirulaguntzen ondotik baliatzen dira, eta aukera ematen dute aurrekontu-arazoak dituzten pertsonen laguntzeko, energia-fakturak, mutualitateak, ibilgailuen konponketak eta abar ordain ditzaten.

Hala, 2023an, 3 laguntza-eskaera onartu dira, orotara 565,35 eurokoak (ezantza, kantina eta autoen konponketaren gastuak).

2. Gizarte-garapena

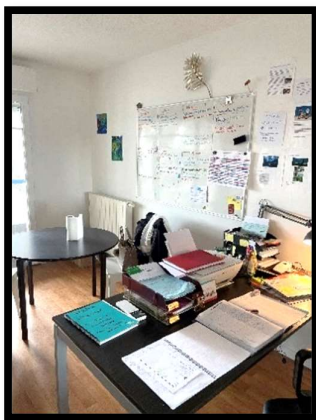
2023an lagundutako egiturak eta proiektuak

Adineko jendeak edo ahalmen urriko jendeak etxean egon ahal izateko esperimentazio eta ekimen kolektiboak eta proiektu-ingeniaritza sostengatzea



MPC elkarteak zazpi osasun-, gizarte- eta medikuntza- eta gizarte-etxe kudeatzen ditu. 2020an, MPC elkarteak, Chrysalide, Epilepsie France eta APF (Frantziako Enbaldituen Elkarte) elkarteekin lankidetzan, ahalmen urriko jendeendako bizileku inklusibo baterako lehen proiektuaren inguruan lan egin zuen: TALDEA 1. Proiektu horri esker, 14 bizitegi eskaini ahal izan zitzaizkien elkarteek errezibitu jendeei. Esperientzia kausitu horren ondorioz, MPC elkarteak eta Habitat Sud Atlantic (HSA) Euskal Elkargoak babestutako alokatzaille sozialak proiektu berri bat jarri dute abian, TALDEA 2, Baionako Prisse auzoan obratzeko. 2025eko 10 bizitegi inklusibo eskainiko dira. Lehen proiekturako bezala, GEHZen laguntza oinarritu da proiektu-ingeniaritza finantzatzean, hau da, proiektua egin baino lehen beharrezkoa den lan-denbora finantzatzean (antolakuntza eta tokien esleipena, Gidaritza Batzordearen sustapena, etorkizuneko koordinatzailearekiko eta Elkarrekin bizi proiektuko biztanleekiko harremana).

Sauvegarde de l'Enfance à l'Adulte du Pays Basque (SEAPB): Ipar Euskal Herriko Haur, Nerabe eta Helduen Babeserako elkarte 1947an sortu zen. Haren helburua da haurrak, nerabeak eta ahalmen urriko edo gizarte-arazoak dituzten helduak laguntzea. Babesa behar duten pertsona horiek SEAPBen gomendio utzi ohi dituzte burasoek edo tutoreek, auzitegiek, gizarte-laguntzako departamenduzerbitzuek edota hori egiteko ahalmena duten gainerateko erakunde publiko edo pribatuak. Hala, 2019. urtearen bukaeran Uztaritzen 5 pertsonarendako bizileku partekatuko lehen proiektu bat gauzatu ondoan (MAHEVA 1), SEAPB elkarteak Urruñan garuneko minak dituzten 6 pertsonarendako bizileku inklusiboko proiektu bat egin zuen 2022an. 2023an, SEAPBek ingeniaritza lana egiten segitu nahi zuen, sufrimendu psikikoa pairatzen duten pertsonendako bizitegi inklusiboko baliabide berri baten bidez. Hasierako asmoa MAHEVA 3 egitea bazen ere, testuinguruaren ondorioz (legediaren, finantzaketaren eta errezibitutako jendearen bilakaera) ingeniaritza-lana bideratu behar izan da MAHEVA 2 baliabidearen egokitzapenera, hau da, publikoak nahastera, sufrimendu psikiko edota psikiatrikoko egoeran dauden jendeak integratuz lehenagotik hor zeuden jendeak joan arau. GEHZen laguntza oinarritu da proiektu-ingeniaritza finantzatzean.



Algarrekin Bizi elkarte 2014an sortu zuten Zuberoan, haur eta helduendako sozializazio-aktibitateak egin nahi zituzten ahalmen urriko jendeen familia batzuek (quadez ibili, mendi ibilaldiak

egin, igerilekura joan, eskiatzera joan, belaontziz ibili, etab.). 2023an, GEHZek sostengatu du elkarte hura, bai ohiko funtzionamendurako, bai Festival des Possibles festibalaren antolakuntzarako – lurraldeko eragileekin lankidetzan antolatu ahalmen urritasunari sentsibilizatzeko eguna Zuberoan–.

CIAPA, Autonomiaren Aldeko Esku Hartze eta Animazioko Departamenduko Batzordea, Pauen kokatua da. Adineko jendeen edo ahalmen urriko jendeen, haien familien eta haiek laguntzen dituzten profesionalen zerbitzura dagoen elkarte da. Pirinio Atlantikoetako lurraldeko laguntzaileei lagundu eta argibideak emateko helburuaren parte gisa, elkarteak **Laguntzaileen Astea** antolatu du bosgarren urtez; aurtengo gaia “**Laguntzaileak, eta gero zer? Orain aipa dezagun**” izan da. Ipar Euskal Herriko GEHZek sostengatu du urriaren 16an Angelun, urriaren 18an Donapaleun eta urriaren 20an Urruñan iragan den gertakari ibilkari hura.

Belaunaldien arteko eta belaunaldi berekoen arteko elkarte-esperientziak garatu eta sostengatzea, hirian eta baserrialdean, bizilekuaren eta mugikortasunaren alorretan

Gurekin elkarte 2018ko abenduan sortu zen, eta Ahurtiko herrian 10 adineko jenderendako etxe partekatua sortzeko proiektua gauzatzen ari da. Proiektu hori COL alokatzaile sozialarekin lankidetzan egiten ari da. GEHZek 2023an egin esku-hartzeari esker, etorkizuneko egoiliarrendako tailerrak finantzatu ahal izan dira, laguntzaile-diseinatzaile batek animaturik. Proiektu hori etorkizuneko bizilagunek idatzi duten proiektu sozialaren barnean sartzen da eta beren bizi ibilbideak eta lekukotasunak biltzea du helburu. Emaidza horma-irudi batean agerraraziko da, eta etxe partekatua estreinan izanen da ikusgai.



Gizarte-lotura, ezagutzen transmisioa eta adineko jendeen mobilizazioa sustatzen dituzten ekimenak (gizarte-biziko guneak, borondate oneko lana eta abar)

Pirinio Atlantikoetako Gizarte-Etxeen Federazioak 20 bat gizarte-etxe eta gizarte-biziko gune biltzen ditu Departamenduan. Horregatik, haren gomendio utzi da hainbat instantziak akuilatu Eskolaratzeari Laguntzeko Tokiko Kontratuen (CLAS delakoak) departamendu mailako koordinazioa. Eskolaratzeari Laguntzeko Tokiko Kontratuen bidez lan egiten duten 40 bat langile-taldek hainbat ekintza egiten dituzte, eskolarekin batera, haurrek eskolatze arrakastatsua izateko behar dituzten baliabideak eskaini eta beren familia- eta gizarte-ingurunean beti aurkitzen ez dituzten laguntzak emateko. GEHZek Pirinio Atlantikoetako Gizarte-Etxeen Federazioa laguntzen du, bere Ipar Euskal Herriko koordinazio-eginkizuna bete dezan.

Le Collectif Souletin Zuberoan kokatua den elkarte da, eta prekaritatearen alorrean esku hartzen du, bi ataletan:



- Xibero Animation Famille izeneko gizarte-biziko guneak, 2013tik, bere ekintzen bidez, tokiko animazio parte-hartzailea sustatzen du, zuberotarren behar zerrendatuei ahal bezain ontsa erantzuteko. Belaunaldien arteko hainbat tailer plantan ezarri dira, gehienetan herritarren ekimen eta eskaerarik sortuak (jostintza, sukaldaritza, trikotatzea, informatika, lasaitzeko ariketak, bizikletak konpontzea, baratze-gintza, oroimena). Azkenik, 2021etik, familien laguntza kuxarekin hitzarturik, gizarte-biziko gunearen baimena arraberritzea lortu du elkarteak, eta, horren ondorioz, Eskolaratzeari Laguntzeko Tokiko Kontratu bat abiatu eta Basabürüan beste permanentzia batzuk ireki ditu.



- Elkartasunezko janari saltegi bat, Le Panier Souletin izenekoa, 2011n sortua. Gizarte- eta familia-ekonomiako aholkulari batek gizarte- eta administrazio-laguntza ematen dio, onuradunen aurrekontuen segimendua egiteko. Urte guzietan, 90 familia baino gehiago laguntzen dira (200 pertsona inguru). 2018tik, elkartasunezko janari saltegia CIEL elkartearen bitartekaritza gunea ere bada; azken elkarte horrek autoak konpondu eta alokatzeko baliabide bat kudeatzen du, laneratzeko prozesuan dauden

pertsonentzat.

GEHZek Le Collectif Souletin elkartearen aldean azken urteetan izan duen esku-hartzeari esker, elkartearen bizirako beharrezkoak diren animazio-lanpostuen zati bat finantzatu ahal izan da.

AMALIA elkarte

Donapaleun kokatua den AMALIA elkarteak gizarte-biziko gunearen baimena eskuratu zuen 2022. urtearen hasieran. Bere animatzaileari, 40 boluntariori eta 231 kideri esker, Amaliak hainbat ekintza gauzatu ahal izan ditu: burasotasun-proiektuak, gazteen proiektuak, ingurumen-proiektuak, elkar laguntzeko proiektuak, hainbat gertakaritan parte hartzea (Urri arrosa, teletoia eta abar). GEHZek Amaliaren funtzionamendua finantzatu du.



Association Familles Rurales Guzientzat elkarteak gizarte-biziko gunearen baimena eskuratu zuen 2022ko azaroan. Badu zenbait urte elkarte horrek herritarren engaiamenduaren, burasotasunari laguntzearen eta gizarte-loturaren aldeko ekintzak egiten dituela Garazi-Baigorri. GEHZek elkarte horren funtzionamendua finantzatu du.

Indarkeriaren biktima diren emazteak laguntzea, eskubideak, bizitegia eta lana bermatzeko

Pirinio Atlantikoetako Emakumeen eta Familien Eskubideei buruzko Informazio Zentroak (Centre d'information sur les Droits des Femmes et des Familles; CIDFF) permanentziak eskaintzen ditu departamendu osoan, Pau, Mourenx, Baiona, Donibane Lohizune, Bokale, Kanbo, Biarritz, Donapaleu, Salies eta Hazparnen hain zuzen. Legelari, laneratzeko aholkulari eta idazkariz osatua da taldea. Aktibitateak proposatzen ditu honako arlo hauetan: familia-bizia, laneratzeko eskubideak bermatzea, indarkeriaren eta diskriminazioaren kontrako borroka eta berdintasunerako hezkuntza. Ekintzak egiten ditu "hiriko auzo politikoetan", baserrialdean eta ikastetxeetan. GEHZek emandako laguntzari esker, ekintzei jarraipena eman diezaieke eta Ipar Euskal Herri barnealdean permanentzia berriak egin ditzake.



Erran eta Bizi elkarte, 2019an sortua, Amikuzen ari da lanean. Indarkeria mota guzietan kontra egiten du lan, prebentzio ekintzak eginez (horietako batzuk Bidaxunealdera ere zabaltzen dira) edo biktimak lagunduz. GEHZen laguntzari esker, elkarteak beharrezko materiala eskura dezake prebentzioaren arloko sustapen lana egiteko.

Association Citoyenneté-Justice Pays Basque elkarteak (Ipar Euskal Herriko Herritartasunaren eta Justiziaren Elkarte) 1989az geroztik ari da lanean Ipar Euskal Herrian. Etxeko indarkeriaren biktimen alde lan egiten du, biktimak laguntzeko zerbitzua sortu zuenetik. Biktimak entzuteko duen gaitasunari esker, haiei laguntza juridikoa edota psikologikoa ematen die. 2023an, Ipar Euskal Herriko GEHZek bi proiektutarako laguntza eman dio elkarteari:

- ✓ **Indarkeriaren biktima diren emazteak laguntzea, T3 apartamentu baten bidez:** 2019az geroztik, Baionan T3 motako apartamentu bat du ACJPB elkarteak, bi biktima edo haur bat duen biktima bat

hor errezibitzeko. Emazteak babesteko tresna hori, batzuetan prokuradorearen erabakiz erabilia, baliosa eta baitezpadakoa da Biktimak Laguntzeko Zerbitzuarentzat.

- ✓ **Etxeko Indarkeriaren Egileentzako Arreta Zentroa:** baliabideak aukera ematen du etxeko indarkeriaren egileei arreta eskaintzeko, esparru judizial eta estrajudizialean. Indarkeriaren egileak laguntzean datza baliabidea, ikastaldien bidez, medikuntza-laguntzaren bidez, eta, beharrezkoa bada, haiek bizitegietan aloituz.

Prekarietate handiari erantzuteko ekipamenduak



Maison de Gilles hotel soziala, Atherbea elkarteak kudeatzen duena, tresna baliagarria da haren partaideentzat, bereziki Herriko Etxeentzat eta haien GEUZentzat, egoera zailtan diren familiei urgentziaz ostatu emateko.

Proposatutako egonaldiak egun baten eta 15 egunen artean irauten du, eta behin arraberri daiteke. 39 tokiko larrialdiko ostatatze horrek aukera eman behar du etxerik gabeko eta larritasun mediko, psikiko edo sozialeko egoeran dagoen pertsona ororen lehen beharrei erantzuten dieten zerbitzuak

segurtatzeko, baina baita lehen ebaluazio mediko, psikiko eta soziala egiteko ere, eta azkenik gizarteratze-lana hasi edo segitzeko. Familiak ere errezibi daitezke hor. GEHZek hotel sozialaren funtzionamendurako aurrekontuan parte hartzen du.

Ipar Euskal Herriko Eguneko Harrera Guneak

2023an, Ipar Euskal Herriko GEHZek Hendaia Txoko, Donibane Lohizuneko Kanttu Goxoa eta Biarritzeko Zuekin Eguneko Harrera Guneen funtzionamendua finantzatzen segitu du. Prekarietate handiko egoeran dauden pertsonak hartzen ditu Eguneko Harrera Gune batek. Premiazko zerbitzuak eskaintzen ditu (dutxak, komunak, garbigailutegia eta abar), gosaria eskaintzen du eta bere boluntarioei eta gizarte-langileei esker entzuten egoteko prest da. Azken urteotan, harrera gunean hartutako pertsonen kopuruak gora egin du etengabe.

2023an, GEHZek lagundu du ere Atherbea elkartea, bere BABeko Eguneko Harrera Gunean, kutxatila fabrika ditzan eta pusken uzteko zerbitzua ireki dezan. Pusken uzteko kutxatila leku seguruak dira, non etxerik gabeko pertsonak edo noraezean dabiltzan pertsonak beren puskak (jantziak, objektuak, dokumentu administratiboak) utz baititzakete, zailtasunik gabe sartu ahal izanez, aitzinetik finkatutako arauen arabera (egunak eta ordutegiak) eta aitzinetik adostutako denbora baterako. Giltzarrapo digitaleko hesgailua duten zurezko 30 kutxatila horiek (10 ttipi eta 20 handi) egin ziren zurgintzan eta zur lanetan espezializatua den Atherbearen Gizarteratze Atelerian.



Jarduera ekonomikoaren bidezko gizarteratzearen garapena, lurraldearentzat pizgarri diren jarduera-sektoreetan



Denen Etxea elkartea Donibane Lohizunen kokatua da eta inguruko herriak biltzen dituen lurralde zabal batean ari da lanean. Badu urte anitz bere jarduera finkatu duela gizarte-zerbitzuek seinatu eta zailtasunak dituzten familientzat etxeko objektuak (etxetresna elektrikoak, altzariak, oheko objektuak, baxerak, etxeko oihalak) berreskuratzera, konpontzera eta ematera. Horren ondorioz, GEUZekin eta Departamendu Kontseiluko gizarte-langileekin elkarlanean ari da. Boluntario anitzen lanean oinarritzen da, bai eta soldatapeko hiru langileenean ere, eta azken horiek lanaren bidez birgizarteratzeko ibilbide bati jarraitzen diote. GEHZek elkarte horren funtzionamendua finantzatzen du.

**LAFERME
DUHALDIA**

Gizarteratzeko Lantoki eta Lantegi bat da, Hazparneko herrian kokatua dena 2020az geroztik, eta barazkien ekoizpenean espezializatua. 2023an, proiektu berri bat hasi zen, **sozialki bidezkoagoak diren hornikuntza-aterabide berriak sortu eta garatzeko, elikadura-segurtasunik gabeko egoeran dauden pertsonen tokiko elikadura biologikoa eta kalitatezkoa izateko aukera emateko, eta,aldi berean, laborantzako, hazkurri-laguntzako eta gizarte mailako eragileekin lankidetzan, pertsona horien ekiteko ahalmena garatzeko.**

Horretarako, partaideen talde batean oinarritzen da: BLE (Civam bio), Baionako eta Ipar Euskal Herriko Gizarte- eta Hiri-Garapenerako Interes Publikoko Elkargoa, Sukaldaritza Teknologia Berrien Institutu Frantsesa, Sokorri Katolikoa eta abar. Elikadura-prekarietate egoeran dauden pertsonen galdaturik sortu zen proiektua, hazkurri-laguntzaren egiturek eta Uhaldia etxaldean gizarteratze bidean dauden langileek lagundurik, elikaduraren hautaketan eta elikadura-autonomian duintasuna berreskuratzeko. Hiru ekintza aurreikusten dira:



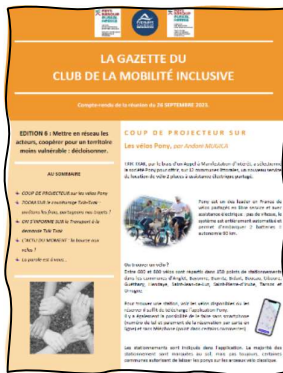
- **1. ekintza:** Lursail solidarioa, hazkurri-laguntzaz baliatzen den biztanle-talde batek kudeatua (elikadura-prekarietate egoeran dagoen pertsona-taldearen eskura ezartzea etxaldeko lursailtako bat, eta barazki biologikoak ekoizteko laguntza tekniko ematea, elkartasunezko janari saltegiak eta Ipar Euskal Herriko Hazkurri Bankua hornitzeko).
- **2. ekintza:** Janari- eta sukaldaritza-ezagutza ekologikoak trukatzeko tailerrak (sukaldaritza-tailerrak, janari jakintzak, etab..)
- **3. ekintza:** Hazkurri-laguntzarako tokiko elikadura biologikoa eta kalitatezkoa eskuratzeko hornikuntza-soluzioak sortzea (laborantzako, hazkurri-laguntzako eta gizarte zerbitzuetako eragileen eta elikadura-prekarietate egoeran dauden pertsonen arteko topaketak eta lankidetzak).

CELESTE – Des Etoiles et des Femmes

CELESTE elkarteen elkargoa Baionan kokatua da. Zerbitzu publikoko interes orokorreko eginkizun baten inguruan egituratzen da. Erakunde horrek elkarte hauek biltzen ditu: COBALT (lehen haurtzaroaren bitartekaritza-gunea), KLEIN (haurtzaindegi ttipiak), SAPHIR (familia-haurtzaindegia), DEFI (formakuntza-erakundea) eta AZURITE (berrikuntza-laborategia). 2022an, Alain Ducasse sukaldariaren ideia original baten ondorioz, “La Table de Cana” elkarteak sortutako “Des étoiles et des femmes” (Izarrak eta emazteak) proiektuan engaiatu zen. Auzoalde gogorretatik datozen kualifikaziorik gabeko emazte talde bat laguntzean datza, lanbide bihurtzeko ibilbide baten barnean. Ibilbide horri esker, sukaldari gaitasun agiria eskura dezakete, sukaldeburu baten taldearen laguntzarekin. Laguntza sozioprofesional sendoari esker, gaingitu daitezke enplegutik urrun dauden emazte horiek buru egin behar dieten oztopoak (mugikortasuna, haurren zaintza, osasun-arazoak edo mendekotasunak). GEHZek sostengatu du Donibane Garaziko Nafarroako lizeoan formatzen ari diren hamabi emaztez osatutako 2023-2024ko saioa, gizarte-laguntzaren parte gisa.



Gure partaideekin egin lanean zeharkakotasuna sustatzea



• **Mugikortasun Inklusiborako Kluba**

Ipar Euskal Herri eta Aturriko Mugikortasunen Sindikatuarekin eta Ipar Euskal Herriko Elkartasunen eta Gizarteratzearen Departamenduko Zerbitzuekin lankidetzan, GEHZek segitu du mugikortasunaren eta gizarteratzearen alorretako eragileen arteko trukadak eta elkar ezagutza egiteko gune hau sustatzen. Hauek dira helburuak:

- beti elkar ezagutzen ez duten eragileak (eragile sozialak, ekonomikoak, elkarteak) harremanetan ezarri eta haiek saretzea;
- Euskal Hirigune Elkargoak, GEHZek, Mugikortasunen Sindikatuak, Pirinio Atlantikoetako Departamenduak, Herriko Etxeek eta elkarteek egiten dituzten ekintzak ezagutu eta sustatzea.

• **Pirinio Atlantikoetako Departamendu Kontseilua:**

Ipar Euskal Herri barnealdeko eta Aturri BABeko Gizarteratzeko Tokiko Lurralde Itunen zuzendaritza batzordeetan parte hartzea. Ipar Euskal Herriko EGDZek antolatutako tailerretan parte hartzea.

- Euskal Hirigune Elkargoaren Ekonomiaren Zuzendaritza (Laborantzaren Zuzendaritza/Lurraldeko Elikadura Proiektua): Ipar Euskal Herriko Lurraldeko Elikadura Proiektuaren eta Euskal Hirigune Elkargoaren gizarte kohesioko proiektuaren parte gisa egin lanek agerian ezarri dute lurralde osoan elkartasunezko janari saltegiak plantan ezartzeari buruzko hausnarketa egiteko beharra. Azterketa hori egiteko, Mouvens kabineteak Euskal Hirigune Elkargoa eta Ipar Euskal Herriko GEHZ lagundu zituen 2022an eta 2023an. Eskasia dagoen lekuetan elkartasunezko janari saltegiak plantan ezartzeko hainbat aukera aurkeztu ziren. Epe luzerako estrategia baten parte dira aukera horiek, eta horrek eskatzen ditu sareko dinamika bizia eta eragileen arteko lankidetzak. Gomendioak proiektu moldean obratuko dira hurrengo hilabete eta urteetan, 5 proiekturen inguruan. Proiektu horietako bakoitza lurralde-konfigurazio espezifiko baten ondorioa da, proiektu-eramailezaren eta balizko partaidetzen arloan. Horietako bi (Errobi eta Errobi-Aturri) GEHZen zerbitzu-kudeaketatik kanpo daude, eta dagokien lurralde eremuaren izenean Herriko Etxe bat elkartuko duen proiektu-eramailetza baten gaiak izanen dira. Beste hiru proiektuak (Bardoze, Donapaleu, Hazparne) GEHZek zuzenduko ditu, jadaneko existitzen diren ekipamenduekin (Donibane Garazi, Donapaleuren proiekturako) mutualizazio-printzipioak eta elkarteen alderako hurbiltzeak (Gurutze Gorria, betiere Donapaleuren kasuan) uztartzen saiatuz. Egutegiari dagokionez, lehenbiziko proiektua Bardozekoa izanen da segurki, elkartasunezko janari saltegia hartu behar duten lokalak jada identifikatuta baitaude (zerbitzu-etxea, hazkurri-banaketarekin batera).

- **Hizkuntza Politiken Zuzendaritza**

2022ko ekainaren 23ko erabakiaren ondorioz, Ipar Euskal Herriko GEHZek engaiamendua hartu zuen bere funtzionamenduan euskara eta gaskoi okzitaniera sustatzeko. Izan ere, gauza jakina da aldeko hizkuntza-testuinguru bat oso lagungarria dela komunikazioa errazteko eta, hartara, pertsonak seguruago eta lasaiago sentitzeko. Helburuak askotarikoak dira:

- Zerbitzuaren kalitatea hobetzea, maiz osoagoa eta zehatzagoa baita erabiltzailearen ama-hizkuntzan adieraztea: segurtasun-sentsazioa, komunikazio hobea, gizarte-lotura.
- Langileen hizkuntza-gaitasunak baloratzea.



Ipar Euskal Herriko GEHZeko hiru adarretan, elkartasunezko janari saltegian eta etxez etxeko apairu banaketaren zerbitzuan egin diagnostikoaren lehen fasearen ondotik, 2024ko bi lan-ardatz finkatu dira:

1. Komunikazio eleanitza plantan ezartzea (adibidez, dokumentuen itzulpena),
2. *Hizkuntza eta lanbidea* formakuntza-moduluak egituratzea, Frantseseniarekin eta etxeetan esku hartzen duten osasuneko profesionalekin lankidetzan, Garazi-Baigorri lurraldean esperimentatuko dena.

3. Batzordeak eta lantaldeak

Giza baliabideak eta gizarte-elkarrizketa

Aitzineko agintaldian sortu zen batzorde hori, eta haren helburua da sindikatuekin –CFTD, LAB eta CGTek ordezkaturik– etengabeko gizarte-elkarrizketa izatea. Beñat Cachena, Maider Béhoteguy, Elisabeth Garramendia eta Marie Lasserre horren kide dira eta Jean-Jacques Manterolak eta Anita Sallaberryk sustatzen dute.

2023an bost bilkura egin dira. Honako gai hauek landu dira:

- langile guziendako lan-denborari buruzko araudia bururatzea, bereziki gizarte-langileen (bizi-laguntzaileak eta etxez etxeko laguntzaileak) urte osoko lan-denbora zehaztu eta orekatzearen erronka, eta langile sozioadministratiboendako telelanari buruzko xedapenak;
- kudeaketa-gidalerroei buruzko lehen atala, batez ere laneko bizi-kalitateari eta enpleguaren eta gaitasunen aurreikuspeneko kudeaketari dagokiona;
- formakuntza-araudia;
- bidaia-gastuak ordaintzea.

Prekarietateen Behatokia



GEHZek sortutako batzordeen artean, Ipar Euskal Herriko **Prekarietateen Behatokia** jarri zen abian, 2020an. **Pedagogia- eta sentsibilizazio-lana egiteko tresna da, kontzientzia hartzen laguntzen duena.** Ezagutzak, diagnostikoak eta azterketa partekatuak ekoizten ditu. Informazio **kuantitatibo nahiz kualitatiboetan** oinarritzen da, baina gaur egun bil daitezkeen datuak zein diren ikusirik, badaki ezin duela egoeraren azterketa osoa egin. Helburua da tresna partekatu bat sortzea, **lurraldeko erakundeak, hautetsiak eta partaideak** laguntzeko beren orientabideak zehazten, politika publikoak aplikatzen edo prekarietatearen kontrako engaiamenduei lotutako ekintzak egiten, eta baita **jende guziak** sentsibilizatzen ere.

Bizitegiari eta ostatalekuari buruzko lehen argitalpenaren ondotik, Prekarietateen Behatokiak prekarietatearen beste alderdi bat erakutsi du aurten: **elikadura**rena. Beti ere, asmo bikoitzarekin, hau da, alde batetik, gaitz hori hobeki ezagutzea, eta, bestetik, ekintzara pasatzea, han eta hemen obratzen diren ekimen ugarien –elkarteenak, publikoak eta pribatuak– osagarri gisa edo jarraipenean.

Lan hori lurraldeko partaideekin elkarlanean egin da, hasieratik Batzorde zabalduaren kide izan direlako (Hazkurri Bankua, Gurutze Gorria, Table du Soir, Sokorri Katolikoa, Bihotz ostatuak, elkartasunezko janari saltegia, Pirinio Atlantikoetako Departamendu Kontseilua, Frantziako Estatua, etab.).



Argibide gehiago: <https://www.communaute-paysbasque.fr/eu/kiosque>

- FR bertsioa irakurgai [HEMEN](#)
- EU bertsioa irakurgai [HEMEN](#)
- GA OC bertsioa irakurgai [HEMEN](#)

4. FSSCT delakoa (Osasun, Segurtasun eta Lan Baldintzetan Espezializatutako Formakuntza)



2022an, Ipar Euskal Herriko GEHZek engaiamendua hartu zuen lanean ari direlarik langileen segurtasun eta osasun fisiko eta mentala babesteko. Aitortzen du erronka garrantzitsua dela hori elkargoarentzat. Horretarako, prebentzio-aholkulari batez (Céline Martin) eta hiru prebentzio-laguntzailez –Valérie Sarhy administrazio-langileentzat eta Karine Chami Etchegoyen eta Chantal Dutrey gizarte-langileentzat– osatutako taldea eratu du.

2022an, prebentzio-taldea osatu zen, eta langileen aldean informazio- eta sentsibilizazio-ekintzak egin ziren haiei prebentzio-kultura irakasteko. 2023an, prebentzio-eginkizunak azkarki garatu dira, honako ekintza hauekin: dokumentu bakarria aberastea, laneko osasun- eta segurtasun-araudia sortzea, prebentzio-fitxa berriak egitea. Erosketa espezifikoak egin dira, bereziki etxez etxeko apairu banaketako langileentzat. 2023ko apirilean eta urrian, GEHZeko Osasun, Segurtasun eta Lan Baldintzetan Espezializatutako Formakuntzako bi saio antolatu dira, eta haietan parte hartu dute langileen ordezkariak, hautetsiak eta administrazioko agintariak.

5. Erakundeko bizia

2023an, bost Administrazio Kontseilu antolatu dira.

Martxoaren 9an: aurrekontu orientabideak, aitzineko urteko aurrekontuaren arabera, eta aurrekontu nagusiko 2022ko kontu administratiboan eta aurrekontu erantsiaren (etxez etxeko laguntza zerbitzua) onarpena.

Apirilaren 6an: aurrekontuaren bozketa.

Ekainaren 22an: gizarte-garapenerako dirulaguntzen lehen esleipenak.

Urriaren 12an: eskubide sindikalez adostu hitzarmen oinarri-emailearen onarpena, eta gizarte-garapenerako zenbait dirulaguntzen esleipena.

Azaroaren 30ean: GEHZen eta Pirinio Atlantikoetako Departamendu Kontseiluaren arteko hitzarmenaren onarpena (Helburu eta Baliabideen Urte Anitzeko Kontratua), eta dirulaguntzen azken esleipenak.

Administrazio Kontseiluaren osaera arraberritu da 2023an, gizarte zibileko bi administratzaile berri gehituz.

- Anne Pinatel, Maud Cascino ordezkatzuz.
- Jean-Marc Baranthol, Egoitz Urrutikoetxea ordezkatzuz.

IPAR EUSKAL HERRIKO GEHZ-EN ADMINISTRAZIO KONTSEILUA 2023/12/31n

Hautetsien multzoa

Jean-René ETCHEGARAY
Bernard CACHENAUT
Odette ALDALURRA
Jean-Marc BARANTHOL
Maider BEHOTEGUY

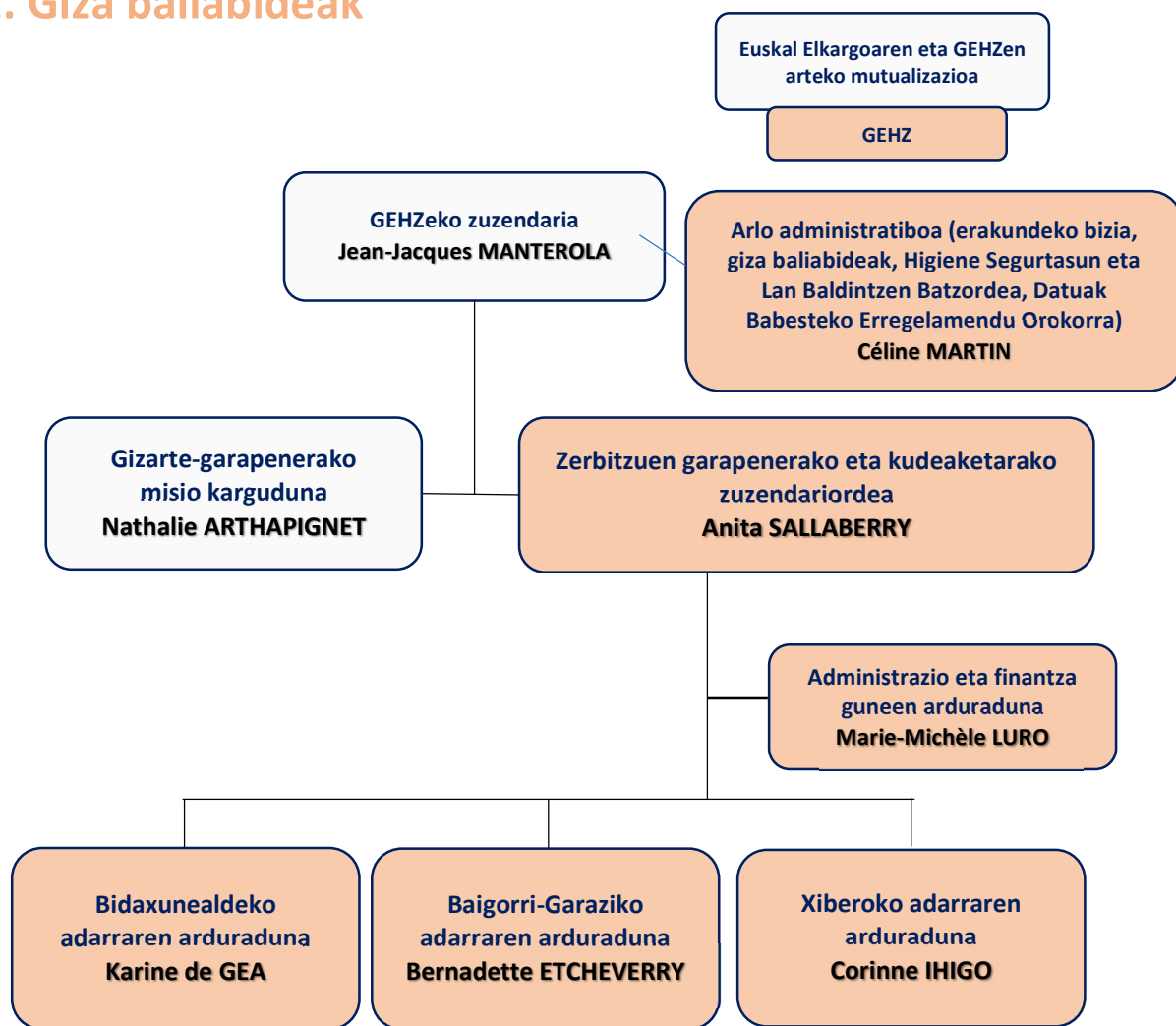
Odile DAMESTOY
Claire DUTARET-BORDAGARAY
Chantal ERGUY
Arnaud FONTAINE
Régine LARRANDA
Leire LARRASA
Marie LASSERRE
Christine LAUQUÉ
Maite LETCHAUREGUY
Anne PINATEL
Laurence SAMANOS
Christine SERRES COUSINÉ

Gizarte zibileko multzoa

Pierre ASTE HABARNET
Séverine BOUZIN
Françoise BRAU-BOIRIE
Véronique BROUSSAINGARAY
Bernadette DACHARY
Régine DAGUERRE
Alain FEVRIER
Gilles GARAY
Elisabeth GARRAMENDIA
Nadine GUENARD
Frédérique HARIVONGS
Ghislaine HAYE
Elise LAFONT
Corinne MAYEUX-GAUTRUCHE
Liliane RIZZON
Noël TOUYA

D. Antolaketa eta baliabideak

1. Giza baliabideak



Langileen kopurua 2023ko abenduaren 31n:

Ipar Euskal Herriko GEHZen **191 langile** daude 2023ko abenduaren 31n, eta zehazki **55 langile titular** –ikastunak barne– (42,57 denbora-osoko lanaren baliokidetzan) eta **136 kontratupeko langile** (82,69 denbora-osoko lanaren baliokidetzan). Hots, denbora-osoko lanaren baliokidetzan, orotara, 125,26.

Soldaten bilakaerak:

Ipar Euskal Herriko GEHZek bost urtez (2019an sortu zenetik 2023ra) bere langileen lan-baldintzak hobetu nahi izan ditu, batez ere etxez etxeko laguntzan ari diren langileenak, hori baita GEHZen jardueraren muina.

Etxez Etxeko Laguntzako langileen eta Gizarte-Biziko laguntzaileen lan-denboraren antolaketa eta kudeaketari balio erantsia ematea zen helburua, partikularki ordutegiei eta lan-zikloei buruzko

araudia eta etxez etxeko laguntzan igurika daitezkeen beharren bilakaerari erantzunen dioten formakuntzak plantan ezarriz.

Era berean, lansarien-baldintzak hobetu nahi ziren, hainbat finantza-palanka erabiliz: etxez etxeko laguntza zerbitzuaren bi onuradunen arteko bidaia-denboren ordainketa, hilabeteko ordainsarirako araubidea plantan ezartzea (IFSE delakoa edo prima), behar-orduetako kutxa eta mutualitatea pagatzen laguntzea, opari-txekeak plantan ezartzea (jatetxeko tiketak ez dira lanbide horietarako egokitzat edukitzen), Indize-Tratamenduko Osagarriaren aplikatzea (Estatuak finkatua, baina Departamenduak bazter utzia), ordainsarirako araubidearen hobetzea 2020an eta 2023an, eta, azkenik, Ipar Euskal Herriko Gizarteko Obra Batzordearen gizarte-politikaz baliatzeko ahala izatea. Behereko taulan, laburki agertzen dira GEHZek bost urtez sustatu duen lansari-politikak langileen ordainsarrietan izan dituen ondorioak.

GIZARTE-LANGILE ZERBITZU-EMAILEA	Oreko tasa gordina (€)	Hilabeteko lansari gordina denbora-osoko lanaren baliokidetzan, GEHZen emendioarekin (€)	Hilabeteko lansari garbia denbora-osoko lanaren baliokidetzan (€)
2019*			
Etxez Etxeko Laguntzako langilea	10,04	1.522,77	1.251,08
Gizarte-Biziko laguntzailea	10,04	1.522,77	1.251,08
2020*			
Etxez Etxeko Laguntzako langilea	10,07	1.712,32	1.376,31
Gizarte-Biziko laguntzailea	10,07	1.762,32	1.416,50
2021			
Etxez Etxeko Laguntzako langilea	10,10	1.716,87	1.446,45
Gizarte-Biziko laguntzailea	10,10	1.766,87	1.488,58
2022*			
Etxez Etxeko Laguntzako langilea	11,26	2.134,01	1.799,31
Gizarte-Biziko laguntzailea	11,26	2.184,01	1.841,47
2023*			
Etxez Etxeko Laguntzako langilea	11,72	2.390,45	1.969,87
Gizarte-Biziko laguntzailea	11,72	2.457,11	2.024,80

* etxez etxeko laguntza zerbitzuaren bi onuradunen arteko bidaia-denboren ordainketaren plantan ezartzea

* hilabeteko ordainsarirako araubidea plantan ezartzea (IFSE delakoa edo prima), behar-orduetako kutxa eta mutualitatea pagatzen laguntzea

* urteko ordainsarirako araubidea, bidaia-denboren ordainketaren emendatzea, udako eta urte hondarreko opari-txekeak, Gizarteko Obra Batzordearen kide egitea, erregairako laguntza

* Indize-Tratamenduko Osagarria plantan ezartzea (+ 49 puntu), lanbide-esperientzia kontuan hartzea, IFSE delakoa emendatzea 2023/07/01ean

Pirinio Atlantikoetako Departamendu Kontseiluarekin hitzartu Helburu eta Baliabideen Urte Anitzeko Kontratua

GEHZek Departamenduaren aldean bere hautagaitza aurkeztu du 2023. urtearen hasieran, kalitatezko diru-zuzkidura batetarako. Pirinio Atlantikoetako departamenduari 31 eskaera aurkeztu zitzaizkion, eta GEHZena da 16 eskaera onartuetarik bat. Horregatik, GEHZek Helburu eta Baliabideen Urte Anitzeko Kontratua (CPOM delakoa) hitzartu du Departamenduarekin, 2023ko uztailaren 1etik 2027ko bukaerara. Horrela, Departamenduak 257.376 euroko diru-zuzkidura emanen dio urte guzietan GEHZi, eta horrek kudeaketa egiteko nahikoa autonomia emanen dio, baldin eta etxer etxeko laguntza zerbitzuaren funtzionamendurako urteko aurrekontua ez bada azterketa kontraesankorraren xede, prezioa eta kalitatezko diru-zuzkiduraren zenbatekoa ezagutzen direlarik. Ordainez, GEHZek lau helburu betetzeko engaiamendua hartu du, eta erdietsi beharreko emaitza- eta gauzatze-adierazleak izanen ditu:

- egoera konplexuen kudeaketa indartzea,
- lurralde osoaren beharrak asetzen laguntzea,
- laneko arriskuen prebentzioan jardutea eta esku hartzen duten langileen formakuntzako sarbidea erraztea,
- Landalab baliabidea segitzea eta hura hedatzea (geografikoki eta sozialki bakartuak diren adineko jendeen inguruan begiraleen sarea plantan ezartzea).

2. Langileen formakuntza

2023ko formakuntza-planean parte hartu dute 398 langilek, orotara 1.854 formakuntza-orenerako. Laneko praktikak aztertzeke taldearenak kentzen badira (558 oren 244 langilerentzat), 154 langilek 1.296 formakuntza-oren jaso dituzte honako gai hauetan:

FORMAKUNTZAREN GAIA	Erakundea	Zenbat langile?	Funtzioa	Langileko oren kopurua
Elkargoaren aurrekontua prestatu eta gauzatzeko arauak	CNFPT	1	administrazio-langilea	18
Bide-segurtasunari buruzko sentsibilizazioa	EXKO FORMATION	10	gizarte-langilea	70
Eraso fisikoak eta hitzekoak etxer etxeko profesionalentzat (urririk)	CIAPA	1	gizarte-langilea	3
Zibereraso baten nondik norakoak eta asmo txar zibernetikoak ulertzea	FIBRE 64	4	arduraduna eta administrazio-langilea	1
Zahartzaroa, <i>ilusio optikoa</i> hitzaldia	ETCHARRY FORMATION	1	zuzendaritza	2,5
Prebentzioko laguntzaileen nahitaezko formakuntza jarraikia	CNFPT	2	zuzendaritza	30
C kategoriako integrazio-formakuntza	CNFPT	7	gizarte-langilea eta administrazio-langilea	30
Prebentzioko laguntzaileen aitzinetikako formakuntza	CNFPT	1	administrazio-langilea	30
Herritarren prebentzio eta sokorriko 1. mailako (PSC1) formakuntza	Mauleko Gurutze Gorria	28	administrazio-langilea eta gizarte-langilea	8
Laneko praktika aztertzeke taldea (taldeko 7 eta 10 langileren artean)	ADN communication, Hegoa formation eta Baudrit anderea	244	gizarte-langilea, administrazio-langilea, arduraduna	558 oren orotara
Adineko jendeen agresibitatea ulertzea eta kudeatzea	CNFPT	2	administrazio-langilea eta gizarte-langilea	18

FORMAKUNTZAREN GAIA	Erakundea	Zenbat langile?	Funtzioa	Langileko oren kopurua
Autonomia galduz doan pertsona laguntzen duten ahaide hurbilen tokia eta eginkizuna	CNFPT	1	gizarte-langilea	12
Profesionalaren ongizatea mendekotasuna duten pertsonak laguntzeko lanetan	CNFPT	5	gizarte-langilea	60
Etxez etxeko laguntzaile lana: esku-hartzearen testuingurua, rola eta eginkizunak	CNFPT	1	gizarte-langilea	18
Managerraren eginkizuna, laneko ongizatea sustatzeko eta arrisku psikosozialei aitzina hartzeko	CNFPT	3	zuzendaritza eta arduraduna	9
Hunkimena adineko jendeen edota autonomia galduz doazen jendeen laguntza-harremanean	CNFPT	2	gizarte-langilea	24
Lan elkarrizketa: kudeaketa ekintza	CNFPT	4	administrazio-langilea	72
Neurozientziak eta managerra	CNFPT	1	arduraduna	6
Adineko jendeen portaera-arazoak	CNFPT	8	gizarte-langilea	96
Lan-sokorritzaile gaitasunak mantendu eta eguneratzea	CNFPT	1	administrazio-langilea	7
Lan-sokorritzaile gaitasunak mantendu eta eguneratzea	Etche formation	2	gizarte-langilea	14
Karreetzea eta garraiatzea	Pôle Ressources	15	gizarte-langilea	2
Etxeko indarkeriari buruzko modulua	CHCBeko UVIE	1	administrazio-langilea	3
Indarkeriari buruzko osoko bilkura	Euskal Elkargoko CSL	1	administrazio-langilea	2,5
Etxeko lan-istripuen prebentzioari buruzko topaketa (SAAD, SSIAD,...)	CIAPA	2	administrazio-langilea	6
2. mailako medikuntzako materialaren erabilera	CIAPA	3	gizarte-langilea	12
Osasun mentalari buruzko sentsibilizazioa	CNFPT	1	administrazio-langilea	3
Gaixotasun neurodegeneratiboei buruzko sentsibilizazioa: Alzheimerra eta antzekoak, Parkinson	CNFPT	3	gizarte-langilea	54
Ikastaldia: patologia psikiatrikoa duen heldu baten etxean esku-hartzea	CNFPT	1	gizarte-langilea	18
Ikaskuntzari buruzko mahai-inguruak	ETCHARRY FORMATION	1	administrazio-langilea	2
Garbitzeko teknikak	CIAPA	19	gizarte-langilea	4
Irensketa-arazoak	Pôle ressources	7	gizarte-langilea	10,5
2. eta 3. mailako medikuntzako materialaren erabilera	CIAPA	7	gizarte-langilea	4
Web-mintegia: Lurraldeko Funtzio Publikoko lehiaketa eta azterketa profesionalak prestatzea	CNFPT	1	administrazio-langilea	3
Web-mintegia: Formakuntza Plan Mutualizatua	CNFPT	1	administrazio-langilea	1,5
Web-mintegia: Denentzat hobeki jatea	ANDES	1	administrazio-langilea	2

3. Aurrekontua

GEHZen aurrekontua osatzen da aurrekontu orokor batez (M14) eta etxez etxeko laguntzarako zerbitzu-emailearen aurrekontu gehigarri batez (M22). Azken hori Pirinio Atlantikoetako Departamendu Kontseiluak aztertu behar du, prezioak, eta, beraz, onuradunei aplikatutako oreneko tasa finkatzeko xedearekin. GEHZen 2023ko aurrekontu osoa (M14 + M22) 7.731.322 eurokoa da.

Zenbatekoa (€)	Aurrekontu orokorreko gastuak	Euskal Elkargoaren ekarpena aurrekontu orokorrari	Etxez etxeko laguntzarako zerbitzu-emailearen aurrekontu gehigarriko gastuak
2019	1.350.540	747.011	3.149.866
2020	2.105.076	1.190.500	3.706.029
2021	2.441.363	1.275.000	3.931.209
2022	2.643.108	1.325.000	4.320.925
2023	2.861.193	1.493.600	4.870.129

2020an, Ordainsarirako Araubidea edo RIFSEEP delakoa plantan ezarri zen GEHZeko langile guzientzat, eta horrek azaltzen du aurrekontu orokorra nabarmen handitu izana, baita Euskal Elkargoak aurrekontu orokorrari egindako ekarpena ere. Ordainsarirako Araubidea langileen oinarritzko soldataren finantza-osagarri bat da, eta oinarritzen da lanbideak taldeka sailkatzean. 2023an, berriz ere, bilakaera izan du, bereziki etxez etxeko laguntzarako azkarki emendatuz. Etxez Etxeko Laguntzarako Zerbitzu-emailearen aurrekontu gehigarriaren bilakaerak aktibitatearen emendatzeari jarraitu dio. Jarduera hori Pirinio Atlantikoetako Departamendu Kontseiluaren tarifen mendean dago, eta tarifazioko emaitzek, onuradunen ekarpenek eta Kalitatezko Diru-Zuzkidurak estaltzen dute, 2023an Departamendu Kontseiluarekin Helburu eta Baliabideen Urte Anitzeko Kontratua sinatu denetik.

4. Ekipamenduak

Lehenik, 2021aren bukaeran, Bidaxunealdeko adarra plantatu zen Bardozoko France Services etxeko lokal berrietan. Gero, 2022ko martxoan, Xiberoko adarra plantatu zen Mauleko Osasun Etxean. Azkenik, 2024ko apirilean, Baigorri-Garaziko adarra eta GEHZeko egoitza plantatuko dira Donibane Garaziko Zerbitzuen Etxean.





Kredituak

Idazketa

2023ko maiatza
Ipar Euskal Herriko GEHZ

Azala

Flora Roliers

Argazki kredituak

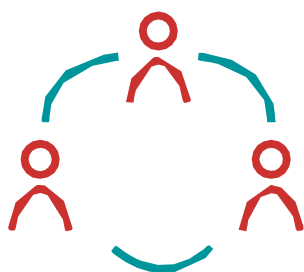
Kestu,
Ipar Euskal Herriko GEHZ,
MPC,
Bâtir les Solidarités,
Mathieu Prat,
Pixabay,
Jean-Daniel CHOPIN
Sud-Ouest kazetarentzat

Inprimategia

Ticket Print Atharratze

Itzulpenak

Txomin Urriza Luro



IPAR EUSKAL HERRIKO GEHZ

Foch etorbidea, 15, CS 88 507, 64185 Baiona Cedex

Tel. zk.: 05 59 37 75 75

siege.cias@ciaspaysbasque.fr



CENTRE
INTERCOMMUNAL
D'ACTION SOCIALE

EUSKAL ELKARGOKO
GIZARTE EKINTZAKO
ZENTROA